

CREATIVIDAD ETICA MAGAZINE

CE

#16 año 2012

EDITORIAL

PROPIEDAD INTELECTUAL

DISEÑO GRAFICO

ENTREVISTA

NEWS

DISEÑO SUSTENTABLE

RSE

DISEÑO INCLUSIVO

DISEÑO INDUSTRIAL

JOYAS & ACCESORIOS

CULTURA URBANA

DIARIO PATAGONICO

ARTE+

EMPRENDEDORES

COMUNICACIÓN

PUBLICIDAD

MOVIDA CULTURAL

MUNDO SUSTENTABLE

COMUNIDAD



CREATIVIDAD ÉTICA MAG STAFF

EDITOR/DIRECTOR
Verónica Ciaglia

DISEÑO Ignatius

COLABORADORES

Aleandra Scafati
Alejandra Bello
Diego Bresler
Diego F.Scurk
Felipe Aballay Miranda
Gabriel Stabilito
Juan Enrique Maya
Juan Veza
Luciano Rodríguez Alcalá
María Laura Bellini
María Rosa Rago Sweeney
Marianna Garin
Martin Jasper
Nicolás Groba
Sergio Scurk

La Asociación Civil para la Difusión de la Creatividad en el Diseño (Personería Jurídica otorgada por Res.IGJ511 del 10 de Junio de 2008, info@creatividadetica.org), no se responsabiliza por la veracidad, licitud, legalidad o integridad de -o del uso de- las notas (expresiones, contenido, obras protegidas por la propiedad intelectual o información vertidas o utilizadas por los autores de las mismas o accesibles vía enlaces en terceras URLs), ni tampoco se responsabiliza por el daño o perjuicio que las mismas causaren en terceros, cualquiera sea la naturaleza del daño o perjuicio. Entre otras, no se responsabiliza por la violación a derechos de terceros (Propiedad Intelectual, Intimidad, Honor, Confidencialidad u otros), quienes en toda hipótesis de acción deberán dirigirse a los autores de las mismas. El uso de dicha información queda a exclusiva responsabilidad de los lectores, a quienes se advierte que los autores de dichas notas poseen sobre las mismas derechos de propiedad intelectual vigentes, en virtud de los cuales autorizaron la publicación, reproducción y comunicación de dichas notas a nuestra Asociación.



Creatividad Ética Magazine es la revista digital interdisciplinaria de diseño, arte, arquitectura y propiedad intelectual de la Asociación Civil Creatividad Ética.

Creada en Marzo de 2010 con la intención de servir como herramienta de consulta para profesionales, estudiantes y empresas.

Esperamos que nos acompañen con la lectura y con sus opiniones compartiendo cada edición de nuestra Revista Bimestral.

D.I. Verónica Ciaglia

Director & Editor de Cemagazine



www.creatividadetica.org

INDEX

- PROPIEDAD INTELECTUAL** / pág. 4
Licencias de Diseño
- DISEÑO GRÁFICO** / pág. 6
Ilustración Vanina Klinkovich
- ENTREVISTA** / pág. 9 Yaeltex
- NEWS** / pág. 12 CE-Designabroad en el FID 2012
- DISEÑO SUSTENTABLE** / pág. 16 E-Rider
- RSE** / pág. 18 RSE y Seguridad Ambiental
- DISEÑO INCLUSIVO** / pág. 19
¿De la investigación tradicional al insider?
- DISEÑO INDUSTRIAL** / pág. 20
Neumáticos para bicicletas Airless.
- JOYAS** / pág. 20 Paula Levy
- CULTURA URBANA** / pág. 24 Casa Moscú
- DIARIO PATAGÓNICO** / pág. 28
Patagonia, mía - 11. Vivienda Multifamiliar
- ARTE+** / pág. 30 Joaquín Fargas
Principio Estocástico
- EMPRENDEDORES** / pág. 33
El perfil emprendedor
- COMUNICACIÓN** / pág. 35
Tejedor de redes
- PUBLICIDAD** / pág. 40
Christián de Elorriaga
- MOVIDA CULTURAL** / pág. 42
Buenos Aires celebra Rusia
- MUNDO SUSTENTABLE** / pág. 44
Desafío Eco 2012
- COMUNIDAD** / pág. 46
Certificado Único de Discapacidad



EDITORIAL



Empezamos la Primavera con miras al verano, se comienzan a organizar las vacaciones, los cambios que se desean realizar, evaluando que nos ha pasado en este año, que cosas debimos hacer y las postergamos, cuales otras hicimos de maravillas y las que no debiéramos de repetir.

Lo fantástico de estas experiencias es que todo lleva a un rico aprendizaje, no somos los mismos del año pasado, hemos crecido, evolucionado, nos sentimos con más herramientas para poder continuar con nuestros sueños y además poder proyectar muchos nuevos.

En lo particular, este Diciembre 2012, cumplimos 5 años de presentar el estatuto para realizar nuestra ONG, parece cerca y tan lejos a la vez.

Estamos más que felices, porque hemos recorrido un largo camino, hemos realizado muchas de las acciones que imaginamos, las logramos con pasión y amor por lo que hacemos. Pero sobre todo, pudimos alcanzar nuestros sueños porque siempre contamos con un público comprometido como Uds.

En este tiempo hemos conocido y compartido nuestros anhelos y sueños con muchas perso-

nas dentro y fuera del país, que enriquecieron nuestra forma de pensar y de sentir.

Así como nuestro amigo que se encuentra en la famosa Ruta 66 de nuestra tapa,

estamos felices de comenzar y continuar nuestra aventura del 2007, aunque el terreno parezca inmensamente abrumador, aunque haya muchos obstáculos que atravesar, tenemos lo mejor que se necesita, pasión por lo que hacemos y además personas como ustedes que hacen que podamos seguir pensando en nuevos horizontes.

Hacia allá vamos!!

Buen fin de año, mejor comienzo y a seguir sus sueños, que si los desean con pasión se cumplen!!!

Gracias por su confianza, colaboración y compañía



D.I. Verónca Ciaglia
 Presidente de Creatividad Ética
 Editor de
 Creatividad Ética Magazine

LICENCIAS DE DISEÑO

UNA PUERTA PARA LA EXPORTACIÓN DE DISEÑO ARGENTINO



Ya transitada una década desde el re-lanzamiento del diseño de autor en nuestro país¹, pienso en los emprendimientos liderados por diseñadores “auto-productores” que a principios de la década pasada se lanzaban al mercado con productos como muebles, objetos de escritorio, accesorios de moda, etc.

Recuerdo modelos de negocio que incluían diseñar y fabricar esos productos en series bajas, y también recuerdo sistemas de distribución simples, que algunas veces eran los talleres mismos donde se fabricaban los productos, otras veces eran empresas de terceros que reagrupaban productos de diferentes diseñadores u orígenes e -incluso- casos en los cuáles la distribución se hacía a pedido del cliente, con el que se tomaba contacto en ferias y mediante Sitios Web institucionales).

Muchos de esos emprendimientos no superaron la década de vida, sobre la base de fragilidades

estructurales o de riesgos propios de la vida de empresa. Otros, lograron sobrevivir, aumentaron sus estructuras y recursos, constituyeron sociedades comerciales y hasta inauguraron sus propios puntos de venta o showrooms.

El diseño, incluso, comenzó a contratarse en sectores industriales en los que antes no estaba tan presente, como el de la maquinaria agropecuaria, los accesorios electrónicos, el transporte vehicular y los accesorios o aparatos médicos, por dar solo algunos ejemplos.

No obstante, las PyMEs de éste sector del que hablamos² no han logrado -al menos generalizando- “escalar” sus modelos de exportación aprovechando los sistemas de licencia, sino que por lo general han producido bienes en Argentina que luego han distribuido por canales propios o mediante distribuidores autorizados (en Argentina o en el exterior), esforzándose por lograr competitividad internacional de los precios³ y adaptación de nuestros productos a estándares internaciona-

les de fabricación o comercialización. Si a ello le sumamos las variaciones de costos y la crisis internacional, es evidente que el panorama ha sido, cuanto menos, complejo.

La sustitución de importaciones, la promoción de la industria nacional, la promoción de la incorporación de diseño en PyMEs o la promoción de la exportación, entre otras, son herramientas de política pública que pueden ofrecernos ciertas luces respecto de hacia donde avanzar en materia de exportación de “bienes con diseño” fabricados en nuestro país. Paradójicamente, olvidamos hasta aquí que el diseño es un intangible, distinto del bien tangible sobre el que se aplica, y que su explotación económica⁴ no necesariamente está limitada a la fabricación y/o distribución, por cuenta propia, de ese bien.

Por el contrario, es posible dar a otras personas el derecho de fabricación y comercialización de los productos diseñados, para lo cuál solo es necesario que previamente dichos diseños sean protegi-

1. Aclarando que no soy partidario de la clasificación “diseño de autor” y que el diseño tiene en nuestro país más años de los que el barrio de Palermo (Bs. As.) nos sugiere.

2. productoras de bienes materiales cuyo diseño es resultado de un servicio de diseño propiamente dicho, en las áreas referidas en el texto párrafos arriba.

3. Frente al Made in China, por ejemplo.

4. Aprovechamiento económico en sentido amplio.

**LICENCIAS DE DISEÑO:
UNA PUERTA PARA LA EXPORTACIÓN
DE DISEÑO ARGENTINO.**

dos mediante el sistema de Propiedad Intelectual, en particular mediante el sistema de Propiedad Industrial.

Si una empresa protege sus diseños mediante el sistema de Propiedad Industrial (con énfasis en las Patentes de Invención, los Modelos de Utilidad, los Modelos o Diseños Industriales y las Marcas tridimensionales, entre otros), obtiene en el territorio donde ha solicitado el derecho de Propiedad Industrial la exclusividad de explotación económica de esos diseños, pudiendo luego decidir si fabrica y comercializa por cuenta propia los productos diseñados o si por el contrario Licencia el derecho de hacerlo a otras personas, sean físicas (Juan Pérez) o jurídicas (una S.A. o una S.R.L., por ejemplo).

De éste modo, la posibilidad de llegar al mercado exterior no está dada solamente por la exportación física de unidades de ese producto diseñado, sino también por el otorgamiento a empresas radicadas en otros países de Licencias de derechos de fabricación y comercialización de esos

productos diseñados, para lo cuál solo es necesario proteger en esos países los derechos de Propiedad Industrial y documentar los acuerdos de Licencia.

Es importante registrar Propiedad Industrial del modo adecuado, en el momento adecuado y sin perder de vista que la Propiedad Industrial otorga derechos con limitaciones territoriales, por lo que es requisito vital realizar registro en los territorios donde se quiere tener el derecho.

Por dar un ejemplo, si una empresa de muebles de diseño de Argentina (haya o no protegido sus diseños en nuestro país) desarrolla una línea de 10 nuevos productos que fueran novedosos en su forma (ej, sillas), esa empresa podría proteger en toda la Unión Europea los derechos de Propiedad Industrial relativos a la forma⁵ de esos productos mediante un trámite unificado y a un costo aproximado de 3000 Euros totales incluyendo los honorarios de intermediación profesional. Esa protección en la Unión Europea debiera realizarse dentro del año (1 año) de comunicado

autor/ Dr. Luciano Rodríguez Alcalá
Abogado Especialista en PI, Coordinador de
Contenidos de Creatividad Etica
mail/ Ira@cpacf.org.ar
luciano.alcala@creatividadetica.org
web/ www.creatividadetica.org



públicamente o fabricado el producto, y si bien el derecho se otorgaría por 5 años inicialmente, sería renovable, cumplidas ciertas condiciones, por un período de hasta 25 años⁶.

Con ello estamos diciendo que la inversión estimada para toda la U.E. es, prorrateada, de aproximadamente 100 Euros por país, lo que torna ridículamente bajo el costo de protección para el margen de maniobra que permite el otorgamiento posterior de Licencias de fabricación a regiones de países dentro de la Unión Europea, pudiendo incluso darse trato diferenciado a una región u otra (Ej, Euro Zona, por la crisis) a la hora de hacer acuerdos de Licencia, con mayor o menor grado de asociatividad entre el titular del derecho (empresa argentina) y la empresa europea en favor de la cual se otorga la Licencia. No perdamos de vista que las Licencias, además, son el prólogo para un acercamiento de partes que luego puede dar lugar a la exportación de servicios de diseño desde nuestro país en favor de empresas europeas.

5. Refiriéndonos a lo ornamental o tridimensional y no a estampas

6. Refiriéndonos a los Modelos Comunitarios.



ILUSTRACIÓN VANINA KLINKOVICH

A handwritten signature in black ink that reads 'Klinko'. The letters are stylized and fluid, with a horizontal line underneath the 'o'.

¿Cuál es tu formación?

Dibujó desde que iba a jardín de infantes. Lo hacía sobre mis cuadernos, pupitres, mis agendas y cualquier borde de papel. Sin embargo, cuando terminé la secundaria ingresé en la facultad de sociales (UBA) y terminé como licenciada en ciencias de la comunicación. Paralelamente a esta profesión, continué dibujando y formándome de manera poco académica y bastante intuitiva.

Hasta que un día, me topé con las clases de Emmanuel Muleiro: esa experiencia fue un punto de inflexión. Dibujar estaba demasiado bueno: no podía quedar sólo como hobby dominguero. Así que decidí darle más espacio y ahí empezó mi carrera profesional como dibujante.

Más tarde, con Fernando Calvi, hice una especie de taller enfocado en el mundo editorial. Es decir, aprendí a resolver los encargos de revistas y libros, en tiempo y forma, animándome a aportar mi visión sobre los temas que trataba. Además, realicé unos cursos en Parsons, The New School for Design y School of Visual Arts (New York). Creo que dibujar es un camino de ida ¡y voy seguir en formación de por vida!

1.

¿Cuál es tu estilo y técnica?

Me cuesta definirlo, más allá de lo evidente: femenino, figurativo... ¡Prefiero que pasen y vean! La técnica que uso es mixta: lápiz, estilográfica, tinta china, acuarela y a veces, computadora. Todo depende del trabajo propuesto, el tiempo y los ánimos. Me gustan los medios acuosos porque no son dominables y pueden darme sorpresas. Y también, me encanta jugar con la línea de una simple pilot, por todo lo contrario.

¿Cuáles han sido tus referentes?

De chica fueron las tiras de Mafalda (y los chistes de Quino, en general), los dibujitos animados que miraba como She-Ra, Heidi, Mazinger, los Thunder Cats y todos los libros infantiles que tenía en mi casa. De grande, son muchísimos más. Algunos para mencionar hoy son: Mattoti, Schiele, Klimt, Bacon, Pfeiffer.

¿Cómo y dónde comercializas tus obras?

Básicamente, a través de mi sitio web o blog (www.klinko.wordpress.com). También se encuentran en las librerías, kioscos de revistas y/o webs en los que suelo colaborar.

2.



Muestras en las que participaste

Formé parte de las muestras colectivas: "Immigrant Heritage Week" (2009, NY), Gallery Night (Bs. As., 2009) y Feria del Libro (Bs. As, 2009), entre otras.

Proyectos para el 2013.

Publicar mi primer libro, donde soy autora de los dibujos y el breve texto. Vengo trabajando en este proyecto desde hace 4 años y trata sobre un curso de danza contemporánea. ¡Cruzo los rulos para que el año que viene salga en papel! También me entusiasma muchísimo volcarlo al formato digital y transformarlo en una suerte de aplicación interactiva... Veremos. Además, quiero empezar a colaborar en nuevos medios y proyectos que me atraen.

Una golosina retro y una actual.

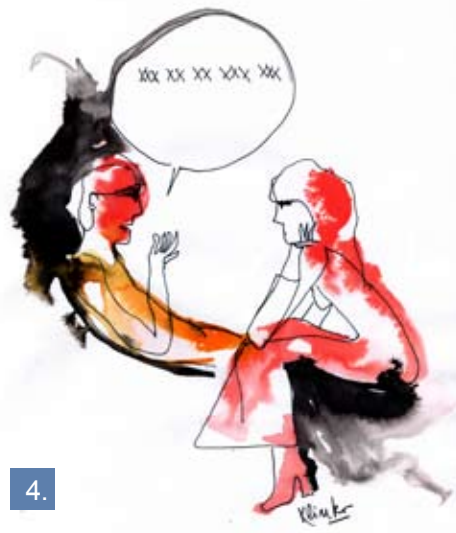
Retro: Cremocoa | Actual: chocolate Mamushka

Sueños a cumplir en tu profesión

Trabajar en una obra colectiva con artistas de otros palos y en formatos que todavía no exploré como el cine, el teatro, la música. Me fascinaría



3.



4.

ilustrar un libro de Clarice Lispector o colaborar en películas de Wes Anderson o Almodóvar, en las artes de un concierto o disco de Marisa Monte, Björk o Charly García.

Visión de Futuro de la Ilustración.

Ni idea. Creo que dibujar es una actividad esencial del hombre. Como la música, el amor, el imaginar. Existen ciertas condiciones sociales que hacen posible que surjan nuevas herramientas o formatos, o prevalezcan determinados artistas, obras, tendencias. Pero de una forma u otra, creo que el dibujo siempre estará presente en nuestras vidas.

mail de contacto/ info@klinko.com.ar

web/ www.klinko.com.ar



5.

autor/ D.I. Verónica Ciaglia
 mail/ asociacion@creatividadetica.org
 web/ www.creatividadetica.org



Ilustraciones:

1. Liviana, 2. La hamaca, 3. Liaison, 4. Charla H-M, 5. Abrazo



ALEJO YAEL



MATEO FERLEY YAEL



YAELETEX ENTREVISTA



¿Quiénes son, qué formación tienen y que tipo de productos diseñan?

Somos Yaeltex (Alejo Yael y Mateo Ferley Yael), y hacemos un crossover entre tecnología, arte, diseño, música, video, interactividad. La realidad es que los bordes entre estas disciplinas son muy amplios en este momento. Mateo estudió 3 años de Ingeniería de sonido y actualmente está en la carrera de Diseño Tecnológico en la UTN. Alejo estudió cine y amplió su formación y conocimientos en estas disciplinas de manera autodidacta en Barcelona, Londres y Ber-

lín entre otra ciudades. La experimentación constante requiere y promueve un aprendizaje a la par.

Se presentaron en el último Festival Internacional de Diseño en el CMD, nos gustaría que nos expliquen con qué proyecto.

En el Festival Internacional de Diseño presentamos CERO.DOS, una interface en la que un grupo de usuarios (4) generaban sonidos e imágenes, modificándolos con su cuerpo. Cada usuario tenía asignada una zona en un espacio de interacción y a su vez

un rango del espectro lumínico y su correspondencia en frecuencias auditivas. Cada uno, y entre los cuatro, los usuarios podían “tocar” juntos: Escucharse y comunicarse.

¿Que tipo de instalaciones se pueden lograr con esta tecnología?

Este tipo de entornos tiene una gran potencialidad, por ejemplo en el ámbito educativo, a través de interfaces que promuevan el reconocimiento sonoro, la comunicación, y con la arrolladora fuerza de lo visual.

YAELETEX
ENTREVISTA



0.2

CERO.DOS

La instalación posee varios estados en relación a la cantidad de usuarios en actividad, lo cual re-significa el trabajo en equipo. El nombre simboliza el carácter comunitario de la instalación de manera metafórica: o no pasa nada, o somos una comunidad. El individuo como concepto desaparece, es parte de algo mayor y actúa en consecuencia. “Algo mayor” es en este caso, una composición audiovisual.

¿En qué proyectos están trabajando en estos momentos?

En este momento hay muchísimos esfuerzos dirigidos a la manera en que interactuamos con la tecnología, especialmente con las computadoras. Es un campo poderosísimo, sobre todo una muy rentable industria. Al mismo tiempo la comunidad más arte, se ocupa por un lado de desarrollar con sus medios y por otro lado de hackear y re-significar artefactos hechos por las industrias mainstream. De acá deriva una gran potencialidad: una industria multimillonaria, remixada por individuos con visiones más amplias, o con aplicaciones más experimentales. Es un

momento realmente interesante en este aspecto, y la velocidad y cantidad de obras es impactante. También lo son las relaciones, el intercambio de información y experiencias en foros y grupos dedicados al tema. Otro debate sería su calidad..

Aparte seguir pensando y desarrollando entornos interactivos, sobre todo para el ámbito visual y sonoro tenemos otros proyectos en danza.

Actualmente estamos desarrollando una serie de controladores para nuestras performances, en el que queríamos tener un entorno



YAELETEX
ENTREVISTA



unificado para manejar video, audio e iluminación en tiempo real. La serie se llama Metrópolis y consta de cuatro unidades. Atenas es un mega mixer pensado y diseñado para Ableton Live, Milan es un doble sequencer circular, en la tradición de los sequencer de Buchla, Manchester es un sintetizador con todos sus controles desplegados, listo para ser toqueteado todo, y Damasco un bicho extraño, mezcla de sequencer, drum machine, y sinte. Esperamos terminarla al final de verano. En muchos sentidos nos gustaría estandarizar la serie y producirla en el país. Habría varias cuestiones para resolver en el camino, pero somos optimistas.

Próximamente terminaremos, junto a Javier Tanoira, de post-producir un documental que trata acerca de un laberinto, J.L. Borges, y la amistad. Tiene como título provisorio Jardín de sueños. En él aparece una hermosa entrevista a Randoll Coate, probablemente el mejor y más reconocido diseñador de la-

berintos de este siglo. Como muchos laberintos, este es un proyecto que tiene algo de mágico, y estamos ansiosos por terminarlo y mostrarlo.

¿Como ven el futuro con respecto al diseño interactivo?

El diseño interactivo ya es parte de nuestra cotidianeidad hace tiempo. Hoy, además de las empresas tecnológicas, miles de entusiastas y desarrolladores independientes experimentan y crean nuevos tipos de interacción humano-máquina. Tanto en aplicaciones industriales como con fines puramente artísticos, la cantidad de información del mundo real que se puede procesar en una computadora está en constante y exponencial crecimiento. La usabilidad que se ve en las computadoras de la película Minority Report casi es el presente. Creemos que el futuro es interacción a niveles que hoy pa-



YAELETEX

mail/ contacto@yaeltex.com.ar

web/ www.yaeltex.com.ar

facebook/ [/yaeltex](https://www.facebook.com/yaeltex)

twitter/ [@yaeltex](https://twitter.com/yaeltex)

recen exagerados: sinapsis y actividad neuronal, parámetros químicos de organismos, gestualidad fina, habla, interacción simultánea de grandes grupos de personas. Por este prometedor panorama, nuestro último proyecto en desarrollo es un plan infalible: irnos a vivir al medio de la montaña.

autor/ Creatividad Ética
mail/ asociacion@creatividadetica.org
web/ www.creatividadetica.org



CREATIVIDAD ÉTICA DESIGNABROAD EN EL FID 2012

Finalizando las acciones de nuestro Programa DesignAbroad 2012, estuvimos presentes en el IV Festival Internacional de Diseño que se realizara del 19 al 21 de Octubre en el Centro Metropolitano de Diseño.

Como verán, las fotos hablan por si solas, les dejamos un pequeño resumen de las actividades realizadas.

Que las disfruten!!



▼ Mateo Ferley y Alejo Fernández Yael



Exhibición de Audiovisual & Indumentaria

En un espacio de PB, los 3 días del Festival se exhibieron algunos de las prendas de los diseñadores de Indumentaria que estuvieron en la muestra “**Arte & Diseño Argentino en Italia**”, presentada por Creatividad Etica en la ciudad de Torino del 3 de mayo al 2 de junio de este año.

Acompañado de la filmación que se proyectara en esa ocasión con los perfiles de todos los diseñadores industriales, gráfico, audiovisual, indumentaria y joyería de la muestra de Italia

Además se pudieron apreciar los originales modelos de los diseñadores de Indumentaria: De Crisci | Fabiola Branda | Indarra | Jimena Anastacio | Ladrón de Guevara | Langg | Lisobono | Lucrecia Sonnet | Natacha Morales

+ [información](#)

www.creatividadetica.org/designabroad.php/

CERO.DOS

Instalación/performance sonora, visual, interactiva, y participativa que hizo visible la íntima correspondencia entre la naturaleza de la luz/color y el sonido en relación a las frecuencias en la que estos se manifiestan. El espacio propuso a los participantes comunicarse a través del sonido y la luz, donde cada uno ocupó un lugar pero la composición final es más que la suma de sus partes individuales.

Diseñada por Alejo Fernández Yael & Mateo Ferley

El público durante los 3 días de Festival se deleitó interactuando con sus movimientos reflejados en una gigante pantalla frontal.

Siluetas de colores, captaban los movimientos de los entretenidos participantes que se animaban a experimentar con esta novedosa tecnología.

Una vez más, los creativos hermanos Alejo & Mateo, supieron conseguir que el público no solo se divirtiera, sino que se comunicaran en comunidad, interactuando con otros participantes.

+ [información](#) www.yaeltex.com.ar

CREATIVIDAD ETICA
DESIGNABROAD EN EL FID 2012

BOOKING BACKSTAGE

2 modelos vestidas por la diseñadora Natacha Morales representaron un backstage de sesión fotográfica de la mano del fotógrafo Andrés Piersanti. Se pudo observar en tiempo real el proceso preparatorio, de Make Up y de tomas fotográficas. Las modelos desfilaron entre el público presente

En plena inauguración, el Viernes 19, la dupla de la diseñadora de indumentaria Natacha Morales junto al fotógrafo de moda Andrés Piersanti, con la profesionalidad que siempre los distingue, lograron una vez más, contagiar su entusiasmo al público presente, realizando el **Booking Backstage**.

Con caras de curiosos, algunos varones se dejaron llevar por sus impulsos fotografián-



dose con las modelos Jenny & Azul, que con la mano experta de Ailen Zavalía, delineo los maravillosos rostros juveniles de las modelos. Todos Felices!!.

Posaron y pasearon por la calle central del CMD, con unos fabulosos miriñaques que ha diseñado Natacha para esta temporada.

+ información de

Natacha Morales / www.natachamorales.com.ar

Andrés Piersanti / www.andrespersanti.com

Ailen Zavalía / www.ailenzavaliakeup.com.ar



CONSTRUYENDO FORMAS

Sobre un conjunto de 3 maniqués la diseñadora Lucrecia Sonnet trabajó la construcción/deconstrucción de nuevos modelos de indumentaria, interactuando con el público participante del workshop, a partir de la propuesta de moldería intercambiable.

El taller que presentara la diseñadora Lucrecia Sonnet, fue el encuentro ideal del Domingo 21, día de la madre, que se mantuvo lluvioso pero muy concurrido.

Lucrecia desplegó toda su energía y dedicación compartiendo con los participantes una novedosa manera de encarar la moldería sobre maniquí.

CREATIVIDAD ETICA DESIGNABROAD EN EL FID 2012

Creatividad Etica agradece de todo corazón por habernos acompañado en este Evento

Demostró que a la imaginación la podemos activar todos, solo hace falta a veces que algunas personas nos motiven, como lo hizo esa tarde la diseñadora.

Los resultados fueron realmente increíbles, sobre todo porque la mayoría de los participantes, no eran del mundo del diseño y menos de la moda. Admirados por los resultados obtenidos, los participantes se fotografiaron con sus creaciones junto a Lucrecia Sonnet.

+ [información](#) de Lucrecia Sonnet
<http://www.lucrecia-sonnet.com>

[autor/](#) D.I. Verónica Ciaglia
[mail/ veronica.ciaglia@creatividadetica.org](mailto:veronica.ciaglia@creatividadetica.org)
[web/ www.creatividadetica.org](http://www.creatividadetica.org)





E-RIDER

GENERAR UN CAMBIO POSITIVO EN EL TRANSPORTE

¿Cuales fueron los motivos que hicieron que diseñaran E-Rider?

En un principio surgió como un proyecto universitario para el último año de la carrera, después de una investigación decidimos realizar un vehículo que fuera una propuesta alternativa de movilidad en la ciudad que ya se usa en otros países pero aplicada al contexto local.

¿Quienes conformar el grupo de diseñadores?, ¿Qué formación tienen?

Comenzamos 3 estudiantes de diseño industrial: Mauro Butta, Tomas Seoane y Luis Lomazzi. Ahora, ya recibidos y trabajando en distintas áreas de especialización de la carrera de diseño industrial, hemos incorporado a Diego Aguilar como nuevo miembro al proyecto en vista de que estamos desarrollando una nueva versión del E-Rider.

¿En qué se inspiraron para su desarrollo?

Como ya explicamos más arriba, observamos el problema de tránsito en las ciudades y quisimos aportar una solución práctica e innovadora, económica y transportable que se adapte a la ciudad de hoy, para nuestro ámbito y que aporte a soluciones sencillas y accesibles.

¿Cual es el valor diferenciador de este producto frente a otros eléctricos? Creemos que la diferencia con otros productos parecidos como una bicicleta eléctrica o un monopatín a explosión, es la posibilidad de ser plegado y guardado en casi en cualquier lugar en departamentos u oficinas; además se puede llevar en un transporte público (tren, colectivo o auto) y luego utilizarlo dentro de la ciudad para desplazamientos de corta distancia. El costo de mantenimiento es bajísimo!.

¿Para qué público está dirigido?, ¿Es fácil de usar?

Está dirigido para cualquier persona que quiera dejar de lado el auto y empezar a moverse de una manera más libre y ambientalmente amigable por la ciudad, sin la necesidad de tener que encontrar un lugar para



estacionar o gastar dinero en combustible. Puede ser usado por jóvenes o por personas mayores y el hecho de tener 3 ruedas y un sistema de dirección trasera y delantera hace que el andar sea fácil, placentero y muy divertido.

¿En qué etapa se encuentra el producto, en etapa de desarrollo, de producción, de comercialización?

Hemos terminado el primer prototipo exitosamente, ahora estamos en búsqueda de la posibilidad de comercializarlo y crear una nueva versión, más liviana, ágil y ajustada a las diferentes necesidades de un abanico de posibles usuarios.

¿Han recibido ayuda del estado o de privados para poder producirlo?

Por ahora no hemos recibido ayuda, pero gracias a la difusión en los medios nos están contactando desde diversas áreas y sectores con interés de apoyar e invertir en este proyecto al que ven atractivo.

¿Dónde lo comercializan o promocionan?

Por el momento solamente podemos ofrecer fabricarlos a pedido, pero soñamos con poder fabricarlos en serie!

¿Cuales son sus próximos pasos en el Diseño?

Con este prototipo hemos aprendido muchísimo, queremos volcar esta experiencia y lograr un producto todavía más liviano, versátil y con mayor autonomía de uso.

¿Qué necesitan para seguir desarrollando este u otros productos similares?

Nos gustaría tener apoyo financiero para poder comercializar y mejorar el desarrollo. Queremos ponerlo en el mercado y quizá desarrollar una línea de productos que ayuden a hacer el transporte y la vida en la ciudad más sencilla, donde haya alternativas como ésta para poder aportar desde la opción individual a una mejor calidad de vida para todos. Creemos que se pueden tener alternativas más actuales y adaptadas a las necesidades de la vida de hoy aplicando los conocimientos de la ciencia y la tecnología del siglo XXI.

Una meta a lograr: Generar un cambio positivo en el transporte.



autor/ Arq. Nicolás Groba
Creatividad Ética

mail/ tricicloerider@gmail.com

web/ www.e-rider.com.ar

vimeo/ http://vimeo.com/50361151



RSE Y SEGURIDAD AMBIENTAL



Cuando hablamos de seguridad ambiental, en realidad lo primero que tenemos que definir es el concepto. Seguridad ambiental se puede definir actualmente como la minimización proactiva de las amenazas antropogénicas a la integridad funcional de la biosfera y así a su componente interdependientemente humano (Barnett 2000*). Básicamente lo que propone esta definición es mantener el bienestar de los seres humanos, reduciendo sus propios impactos.

Para ello, a nivel corporativo, la filosofía de la Responsabilidad Social, provee un herramienta clave para su aplicación, la medición del riesgo.

Uno de los ejes centrales de la Responsabilidad Social a la hora de definir planes y programas es considerar los riesgos asociados a los mismos y medirlos. Por ejemplo, si una empresa trabaja con productos químicos y se encuentra emplazada en el ejido urbano, deberá desarrollar un exhaustivo plan de contingencias y comunicación para poder atender cualquier accidente que pueda ocurrir dentro

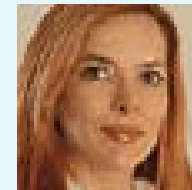
del predio, para evitar que el accidente no solamente impacte seriamente al negocio, sino también al ambiente, sus recursos humanos y la comunidad. Otro ejemplo, importante, tiene que ver con la cadena de valor. Habitualmente, todavía nos olvidamos pensar a lo largo de la cadena de valor cuando planteamos riesgos organizacionales. Nos solemos olvidar de los proveedores y sus impactos, y más aún de los consumidores clientes. Pero cada vez es más necesario tenerlos en cuenta, porque la teoría de la Responsabilidad Social, que además está impregnada en la sociedad civil, es que el productor o proveedor de un servicio es responsable de todo el proceso, no solamente de la parte que le corresponde específicamente a él. Por ello, si tenemos proveedores que no cumplen con las normas pautadas ambientales o sociales, y nosotros no identificados a tiempo ese riesgo, la pérdida de reputación que ello puede provocar, muchas veces es más importante que la pérdida sufrida por un accidente de tipo industrial.

Muchos dirán, que es difícil medir los riesgos, e inclusive que aunque se conozcan no es económicamente posible atenderlos. Si bien

en muchos casos esto puede ser verdad, en la mayoría de los casos, no lo es. Los riesgos hay que primero definirlos y conocerlos. Una vez identificados, hay que pensar profunda y lateralmente para encontrar estrategias de mitigación y reducción de los mismos. Para lo cual el primer paso, es pensar en el largo plazo. El problema actual de las definiciones de planes y programas, es que todos son cortoplacistas. Sin pensamiento estratégico y articulado, difícilmente podremos encontrar respuesta a los riesgos, inclusive, medidos.

En conclusión, para hablar de seguridad ambiental, tenemos que tener una mirada holística de nuestra organización y de ella en el mundo. Debemos mirarla como un todo integrado. La mirada desordenada de las partes, no permite medir los verdaderos riesgos, y en definiciones corporativas, hoy los riesgos reputacionales, ambientales y sociales, son los que te permiten ser sustentable y sostenible o hundirte.

autor/ Aleandra Scafati
Fundadora Ecomujeres
mail/ info@ecomujeres.com.ar
web/ www.ecomujeres.com.ar



(*) **Barnett, John**, "Destabilizing the environment-conflict thesis", en Review of International Studies, Londres, British International Studies Association, No. 26, 2000.

¿DE LA INVESTIGACIÓN TRADICIONAL AL INSIGHTER?

ALGO QUE POR EJERCICIO PROFESIONAL LOS DISEÑADORES VENIMOS HACIENDO HACE MUCHO TIEMPO.



Leía hace algunos días, en una columna digital, algo que por formación y experiencia ha venido haciéndome ruido hace bastante tiempo. Pareciera ser que el famoso concepto de “*consumer Insights*” se ha instalado como una “nueva tendencia en la investigación de mercados” y que a su vez se ha constituido en la forma correcta para interpretar a los usuarios a efectos de lograr que los estrategas en marketing logren dar con los gustos de las audiencias. En la misma línea, el presente enunciado ha configurado la idea de una nueva filosofía organizacional en donde el foco y por ende, el motor de funcionamiento, es finalmente el usuario. En la misma columna se habla de que esto ha significado una evolución de los mercados y por consiguiente, “la apertura de nuestras mentes”.

Cuando un diseñador actúa (ya sea por encargo o autogestión), este tiene más que claro que si lo que proyecta no es interpretado correctamente por el usuario-destino el trabajo queda automáticamente invalidado, siempre y cuando se interpele al criticismo de lo hecho. Sin ir más lejos, en la actividad propia de diseñar están im-

plicitas las acciones de investigación (research) y las de estudiar al usuario como objeto central de las apuestas (propuestas) formales y/o morfológicas a las que se llegue como resultado del trabajo. No considerar al usuario como eje central de la investigación supone un riesgo muy alto a la hora de generar, especialmente, nuevos productos.

Las investigaciones previas al inicio de un proyecto son cruciales específicamente para identificar el “estado del arte” o el “estado de las cosas” (en palabras sencillas, que es lo que se ha hecho, para evitar re-inventar la rueda). Esto redundante en que si una investigación iniciática no profundiza en su búsqueda, los gastos posteriores de un proyecto pueden verse exponencialmente elevados. Esta idea fue magistralmente graficada hace varios años atrás por John Thackara. En la segunda línea, entender el “fenómeno” de los “consumer insights” no significa otra cosa que asumir finalmente que los consumidores son los que definirán el éxito o no de un nuevo producto, marca, etc.

Entonces, personalmente, no termino de con-

vencerme de esas visiones apocalípticas que hablan de la muerte del “research”. Muy por el contrario, la investigación es una de las claves para el éxito de la aceptación de un nuevo producto y los estudios/análisis centrados en el usuario vienen a reivindicar las hipótesis o suposiciones generadas en el periodo de research.

Finalmente, puedo concluir que tanto research y “usuario-centrismo” son vitales en un proceso de diseño. Lo que hay que entender es que cada uno ocupa o se hace cargo de una instancia en particular del proceso de manera que no son excluyentes y por defecto debiesen complementarse.

Los diseñadores hacemos esto desde hace mucho tiempo, que algunos recién lo hubiesen descubierto, no significa necesariamente que sea nuevo.

autor/

D.I. Felipe Aballay Miranda
(Chile)

mail/ faballay@gmail.com



BICIMANIA NEUMÁTICOS PARA BICICLETAS AIRLESS

ERW©
PATENTED AIRLESS DESIGN



Esta novedosa invención de las ruedas con retorno de energía ayudarán a los ciclistas en todas partes del mundo a llevarlos hacia sus destinos sin preocupaciones de pinchazos ni de neumáticos bajos de presión. Problema habitual resuelto ¡eureka!

Brian Russell fundador de Britek ha desarrollado sus nuevos neumáticos para bicicletas sin aire, una tecnología denominada por él como rueda de retorno de energía.

Los neumáticos en vez de utilizar aire, usan caucho estirado sobre un tubo de fibra de carbón reforzado con varillas de material compuesto logrando la misma amortiguación que los neumáticos tradicionales.

Aunque no existe una presión de aire que los ciclistas pueden ajustar, en su lugar pueden ajustar las varillas tensoras de caucho para hacer correr las ruedas más duro o más suave permitiendo adaptarse a las diferentes condiciones del terreno, mejorando entre otros la flexión.

Según Russell, el estiramiento de la capa de caucho interna permite que la energía potencial elástica pueda ser almacenado dentro de la rueda. A medida que la capa se comprime por golpes transmitidos desde la carretera, la energía almacenada se supone que regresa (de ahí el nombre) y se convierte en un impulso hacia adelante.

Si bien los neumáticos que incorporan una matriz interna flexible en lugar de aire no son nuevos, las empresas como Michelin, Amerityre, Goodyear y Bridgestone ya han mostrado



BICIMANIA
NEUMÁTICOS PARA
BICICLETAS
AIRLESS

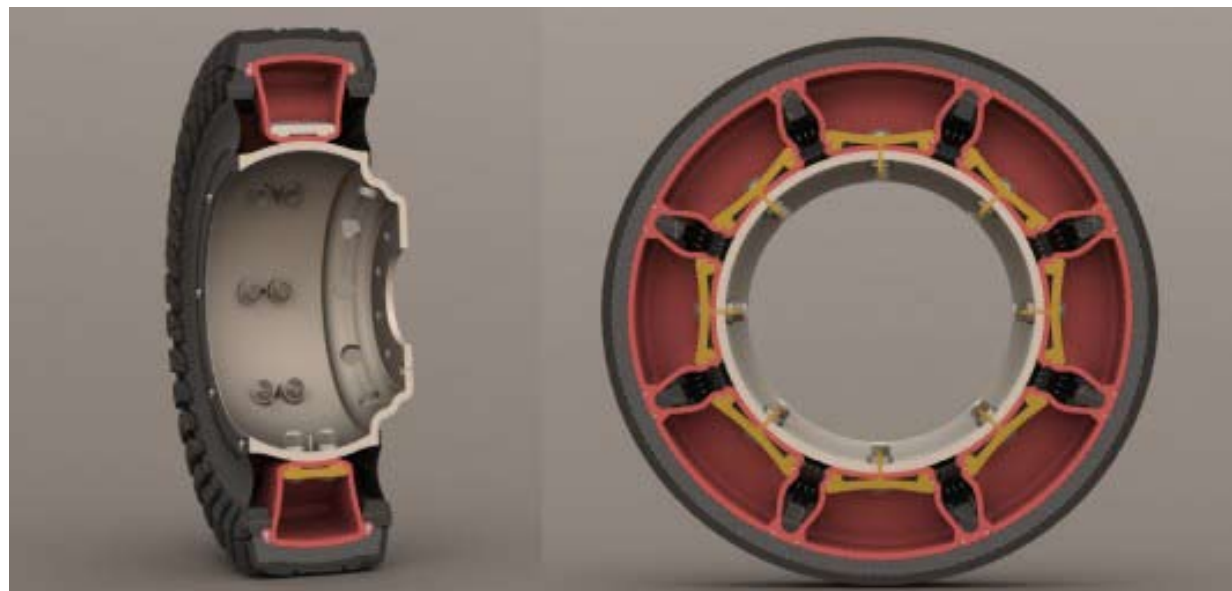
sus prototipos para automóviles, lo novedoso está en su aplicación para Mountain Bike.

La versión automovilística de la ERW, mejora la eficiencia del combustible y el rendimiento independientemente del piso donde rueda. Cada rueda tiene una capa de caucho en el centro, que se estira y se mantiene tensa por barras ajustables. Una banda de rodadura de caucho está en el exterior (como con un neumático normal), mientras que una serie de elásticos ocupan el espacio entre los dos, ésta es la zona que normalmente se llena con aire.

Los beneficios de eliminar el aire de los neumáticos completamente ha sido conocida desde el principio como ERW© Patented Airless Design para hacer el ciclismo más eficiente y seguro.

+ INFO en www.energyreturnwheel.com
www.youtube.com/watch?v=v9SW1sY8rzQ&feature=plcp

autor/ Arq. Nicolás Groba
Creatividad Ética
mail/ nicolas.groba@gmail.com



JOYERIA CONTEMPORÁNEA

PAULA LEVY

APRENDÍ QUE HAY QUE ANIMARSE, QUE SALE BIEN

¿Cómo comenzaste con este Oficio?

Fue en mis años como directora de arte de revista ELLE DECO, Argentina (1997 a 2001), cuando sentí la necesidad de volver a las tres dimensiones de alguna manera, porque antes que nada soy diseñadora industrial de profesión. Allí empecé a estudiar Joyería en el taller “La Nave” con Jorge Castañón.

¿Cuales son los materiales que más te gustan trabajar y por qué?

Me gustan los metales, me gusta muchísimo trabajar con plata. Es noble como pocos, es blanda, limpia, blanca o negra según la oxidación que uno elija.

Muchas veces necesito de otros materiales que aporten color, textura. Es por eso que

muchas veces incorporo, telas, manguera, siliconas, esmalte sobre metales, madera.

¿Como ha sido tu evolución desde tus comienzos?

El inicio fue muy intenso con piezas muy características como la línea articulada. Es difícil mantenerse tan alto... Igualmente luego surgieron otras piezas interesantes. Conos partidos, huevo, bastidores, nidos, animales... y siempre estoy en una búsqueda interior.

Es increíble como el proceso creativo siempre te lleva más lejos...

¿Por que joyería contemporánea, cuales son las diferencias con la joyería tradicional?

Joyería tradicional no haría. Tal vez por mi



origen como diseñadora industrial, donde siempre se está buscando como mejorar un producto, donde el cambio y la innovación es tan importante, donde se expresa por medio de la imagen.



Me gusta sorprenderme con lo que hacen los demás y con lo que yo misma puedo hacer, la joyería contemporánea es libre de expresión.

¿Cual es tu valor agregado como Joyera contemporánea?

Esta es una pregunta que no puedo responder. Creo que a lo mejor alguien, que no sea yo pueda responder. Yo trabajo desde mi máximo placer. Hago lo que me gusta eso supongo se transmite a las piezas.

¿Como es el perfil de tus clientes?

Es gente que le da valor al arte y al diseño. Que le gustan las piezas hechas así, cada una, muy pensadas y mimadas.

¿Haces joyas a pedido?

Solo alianzas, o piezas más que por diferen-

tes motivos ya no hago y alguien la quiere...

¿En que línea de productos estás trabajando actualmente?

Ahora estoy con tres líneas nuevas, "Animales", "Nidos" y "Bastidores".

¿Donde has expuesto dentro y fuera del país?

Expuse en la "Universidad de Bologna" en el 2003, en la Galería "Arte y Parte" junto al Taller La nave, 2008 , en "Gachi prieto gallery" 2012.

Paula Levy 2013, hacia donde va.

Sigo mi búsqueda de nuevas ideas y con muchas ganas de experimentar nuevos materiales. A esta altura ya aprendí que hay que animarse, que sale bien.

JOYERIA CONTEMPORÁNEA PAULA LEVY



La Joyería

Costa Rica 4693. Palermo Viejo.

Teléfonos: 15 5607 6135 - 011 4833 7430

www.paulalevy.com.ar



FACHADA EXISTENTE



FACHADA PROPUESTA

Proyecto presentado en el primer premio de Arquitectura y Diseño Urbano Sustentables organizado por la Sociedad Central de Arquitectos SCA.

Fallo del Jurado: Mención

Trabajo N° 075 Arq. Jens Wolter

Casa Moscú

Una intervención sensata y sensible que resuelve, en forma económica y efectiva, falencias comunes a la mayoría de las viviendas barriales y, al mismo tiempo, alivia la diezma-da infraestructura de Buenos Aires. Además, el autor, instaura inteligentemente la vivienda como unidad productiva de alimentos.

Ficha técnica

Uso: Residencial

Ubicación: Buenos Aires_Argentina

Arquitecto: Jens Wolter

jw architecture+urban culture / www.jen-swolter.com.a / jw@jenswolter.com.ar

Colaborador: Barbara Peisajovich

Año: 2012

Superficie Cubierta: 70 m²

Superficie Descubierta: 29 m²

Cantidad de Pisos: 2

CASA MOSCÚ

BUENOS AIRES

ARGENTINA 2012

UNA VIVIENDA
PRODUCTIVA EN UN
ECOSISTEMA URBANO
SUSTENTABLE
REFORMA Y AMPLIACIÓN
DE UNA CASA EXISTENTE
EN PARQUE CHAS

1 / Reflexiones

Fenómenos y tendencias en la transformación urbana sustentable con activa participación ciudadana.

Agricultura urbana

En un contexto de creciente desplazamiento de la población mundial hacia las ciudades y sus periferias, los cambios climáticos, la crisis de energía y recursos naturales tanto como la crisis financiera, se plantean desafíos significativos al modo actual de vida. El aumento de la población urbana no solo implica acoger nuevas personas sino también resolver

Ecosistema artificial - LA CIUDAD

Problemas:

- Demanda mucha energía para funcionar
- Libera CO₂
- Los residuos son altamente tóxicos

Ecosistema natural - LA NATURALEZA

Virtudes:

- Son altamente eficientes desde el punto de vista energético y del ciclado de materiales
- La energía fluye y la materia circula



TECHO EXISTENTE



TECHO PROPUESTO

la adaptación del ecosistema existente a las crecientes demandas.

Cuando se disolvió la Unión Soviética a principios de los años noventa, Cuba se vio enfrentada ante una falta de suministro de fertilizantes y semillas para afrontar su demanda para la producción agrícola, lo que llevó a que se inventara el modelo de la agricultura urbana apoyado por el estado, método de producción utilizado hasta la actualidad sobre predios abandonados, parcelas privadas o superficies accesibles donde una gran cantidad de alimentos es producida de una manera totalmente biológica sin pesticidas o fertilizantes químicos.

Han existido varias tendencias de manifesta-

ción “verde” en las ciudades, desde protestas políticas sutiles como el guerrilla gardening, fenómeno que surgió en los años setenta en Estados Unidos y en Alemania, muchas veces inspirados a través del arte. Lo verde está de moda, pero más que eso se manifiesta como una nueva (vieja) necesidad que actualmente parece ser un aporte esencial en la transformación de las ciudades alrededor del mundo.

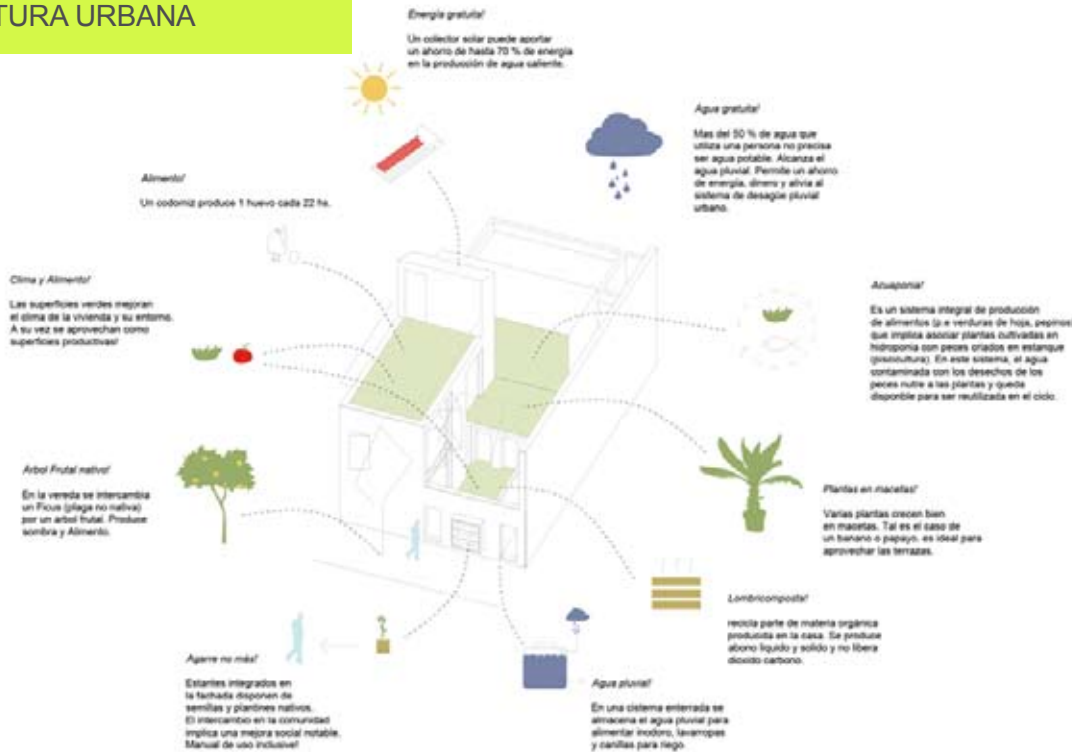
Do it yourself! Hacélo vos!

La Socióloga alemana Christa Müller en conjunto con varios autores expusieron últimamente sus investigaciones sobre el fenómeno de la agricultura urbana en la reciente publi-

cación del libro “Jardinería Urbana, el retorno de los jardines a la ciudad”. Se investigó sobre este nuevo boom y se resaltó la tendencia que implica un deseo hacia la biodiversidad local, volver a descubrir el valor de compartir experiencias comunitarias y el renacimiento de una cultura del DIY (Do it yourself - Hacélo vos). Durante su exponencia en la apertura de la muestra “Ciudad Zanahoria, la ciudad productiva” en Munich, resalta dos nuevas dimensiones importantes como la jardinería urbana contemporánea y la cultura del “Hacélo Vos”.

Se plantea una postura y actitud posible para la era post fossil y post industrial

CASA MOSCÚ



El campo en la ciudad

Entre sensaciones de volver a los orígenes, el deseo por tener un pequeño fragmento de naturaleza en medio de ciudades superpobladas y saturadas y la necesidad básica de acceso a alimentos, resurgen distintas propuestas y tendencias, entre ellas la agricultura urbana, los jardines comunitarios, el guerrilla gardening o los vertical farming, siendo todos ellos fenómenos que se pueden observar actualmente en ciudades alrededor del mundo.

Mientras se desarrolla generalmente a gran escala se plantea el desafío de integrarlo a la vivienda particular.

- Casas de medio patio
- Casas de medio jardín
- Casas con jardín de frente

La estrategia proyectual en las diferentes operaciones ha sido el “reciclaje” de las distintas características tipológicas existentes, servirse de ellos y aplicarlos en la transformación de la vivienda. El resultado es una especie de híbrido tipológico que integra las diversas virtudes para resolver el desafío propuesto.

Primera operación:

Ya que se trata de una casa en planta baja, la primera operación consiste en liberar un tercio (19 m²) de suelo absorbente. Esta superficie

2 / Propuesta

Aproximar nuestro Ecosistema Artificial al Ecosistema natural.

La Casa Existente

Se trata de la primera unidad de un conjunto de casas de medio patio de una planta con acceso propio desde la calle. En anteriores transformaciones se agregó un nuevo espacio sobre la azotea que implicó el cierre del patio de aire y luz. Las condiciones de ventilación e iluminación se reducen a un estado muy precario.

Como es común en viviendas de planta baja las aperturas hacia la calle quedan mayormente cerrados dejando la vivienda casi a oscuras.

La Intervención

La vivienda como unidad productiva y sustentable en un Ecosistema integrado

Bajar el consumo implica aumentar la riqueza (economía de riqueza)!

Aprovechar con inteligencia lo que esta disponible!

El entorno construido todavía conserva información valiosa sobre la características del habitat del barrio. Las diferentes tipologías que se pueden observar dan cuenta de su pasado como barrio de suburbio de la ciudad donde se encuentran:



Jens Wolter / Arquitecto

Nació y se crió en Hannover / Alemania en 1977. Realizó sus estudios de arquitectura en Alemania, Ecuador y Argentina. Complementó sus experiencias universitarias con varias prácticas profesionales y numerosos viajes de estudio a distintos países como Alemania, Ecuador, Brasil, Chile y Argentina. Durante 2007 realizó una experiencia de trabajo en el estudio Sauerbruch & Hutton, Berlin. Entre el 2008 y 2010 fué cofundador del estudio alemán Peter W. Schmidt Architekten en Buenos Aires a cargo de su equipo de arquitectos. En el 2010 se incorporó al Departamento de Historia y Teoría de la Arquitectura de la Universidad de Palermo a cargo del Dr. Arq Fernando Diez.

En el mismo año decide fundar su propio despacho jw architecture + urban culture.

CASA MOSCÚ

corresponde al antiguo patio y al primer local orientado a la calle que se demolerá.

Segunda operación:

Consiste en la unificación de los dos restantes locales de la planta baja, del frente y del contrafrente creando un único espacio de estar y cocinar. En el fondo se ubican una escalera caracol y se reubica el baño y lavadero.

Tercera operación:

Consiste en unificar la cocina y baño existentes para convertirlos en un único ambiente.

Cuarta operación:

Se construye un segundo piso de 31 m² sobre la actual terraza. En el techo de dicha planta se prevee una superficie productiva (e = 40 cm de tierra sobre losa).

Agricultura orgánica doméstica

En superficies reducidas se puede realizar agricultura intensiva y orgánica.

El objetivo es a través de procesos naturales y orgánicos crear soportes que aumentan la capacidad de nutrientes sin intervenir con químicos.

1) implica optimizar procesos naturales mediante la fertilización intensiva que se obtiene por ejemplo a través de la asociación de plantas (por ejemplo tomate con legumbres) y/o la lombricomposta.

2) Se puede realizar sobre soportes sólidos, sobre soportes reciclados y/o sistemas integrales como lo es por ejemplo la Acuaponia, peces que suministran nutrientes a plantas las cuales en este acto purifican el agua.

3) tipos de cultivo:

- cultivo de hoja: lechuga, acelga, rucula
- cultivo de raíz: papas, zanahorias, batata
- cultivo de fruto: tomates, berenjenas, pepinos, melon, zandía, zapallo, calabaza
- cultivo de bulbos: ajo, cebolla, hinojo
- hierbas: perejil, tomillo, eneldo, albahaca, romero cilantro
- árboles frutales: naranjo y limonero en la calle
- en macetones: durazno, manzano, banano, mamón.

Producción y difusión:

Otra parte importante de la agricultura orgánica es el cultivo de semillas de árboles y plantas nativos para restituir la flora nativa al entorno. La posibilidad de crear de redes sociales permite el intercambio de saberes y experiencias.

autor/ Arq. Nicolás Groba
Creatividad Ética
mail/ nicolas.groba@gmail.com





11. VIVIENDA MULTIFAMILIAR

siendo no solo los proyectistas y directores de obra, sino que también generamos todo lo relacionado con el desarrollo del negocio inmobiliario, desde la búsqueda del lote, coordinación con los inversores, licitación de la obra, entre tantos...

Está claro que se trata de un negocio, donde las palabras rentabilidad, inversión, amortización, son las que más fueron recurrentes a lo largo de todo el proceso.

Pero siempre tuvimos presente como premisa, generar un producto que nos satisfaga a nivel proyectual, de entregar una volumetría formal al casco céntrico de la ciudad que mantenga características regionales, que cada uno de sus locales habitables sean de buena factura, incorporar el concepto de amenities en el complejo y que todo este conjunto de pensamientos sea equilibrado en la relación tan famosa costo-beneficio. Debo decir que el desafío no fue fácil, pero el barco atracó en el puerto y ahí está.

La decisión de agregar el color en los muros exteriores tiene estrictamente que ver con la búsqueda de una imagen que salga un tanto de la tradicional patagónica y evitar la colocación



“Toda obra de arte debe ser seductora y si por ser demasiado original se pierde la cualidad de la seducción, ya no hay obra de arte”
Antonio Gaudí

Hoy les traigo una obra que realicé en el casco céntrico de la ciudad de San Martín de los Andes entre los años 2007 al 2009 junto al arquitecto Diego Medin. Se trata de un complejo de vivienda multifamiliar, que se organiza en planta baja

con 5 departamentos monoambientes cada uno con su patio privado. En la planta de primer piso se ubican 7 departamentos tipo dúplex, cada una con dos dormitorios y baño completo en su nivel superior. También el complejo cuenta con 12 cocheras entre semicubiertas y descubiertas, mas una pileta climatizada, expansiones verdes de sector solárium y un salón de usos múltiples en su parte posterior de la planta baja.

Este proyecto fue concebido de forma integral,

Proyecto y Dirección de Obra Sck despacho de arquitectura Diego Scurk, arquitecto.
Diego Medín, arquitecto (arqmedin@smandes.com.ar)

Fotos: Diego Scurk - Diego Medín

de piedra que elevaba el costo del proyecto y jugamos con un basamento de bloques de cementicios símil piedra que enmarcan los departamentos de la planta baja. Decidimos invertir la pendiente tradicional de los techos de fuerte pendiente y generamos dos grandes canalones de hormigón armado que rematan en los extremos del prisma con cuatro gárgolas también de hormigón armado.

Como muchas de las ciudades patagónicas, San Martín de los Andes también crece a pasos agigantados, con todo lo que ocasionan las transformaciones, con cosas buenas y otras no tantas. El valor de la tierra en los últimos años del casco urbano sanmartinense se ha elevado a precios disparatados, por lo tanto los complejos de propiedad horizontal se empezaron a instalar, con resultados muy variados, en muchos casos por perseguir solo la rentabilidad, los productos arquitectónicos

que se fueron instalando no son dignos de esta ciudad tan bella. Las retroexcavadoras fueron demoliendo muchas de aquellas casas bajas en lotes generosos rodeadas de arboles centenares que fueron parte de la historia para convertirlas en estos edificios que le están cambiando la fisonomía a la otrora aldea de montaña.

Por ello es que siempre intenté en cada una de las obras que realicé en la Patagonia, proyectar con el compromiso de la búsqueda de formas contemporáneas pero siempre sin olvidar los conceptos de regionalismo que son tan característicos y parte de esta hermosa ciudad a la vera del majestuoso Lago Lacar.

autor/ Arq. Diego F. Scurk
mail/ dscurk@gmail.com
web/ www.sckarquitectura.
jimdo.com



“TE BUSQUÉ EN EL
TIEMPO Y NO TE
ENCONTRÉ, TRATÉ
EN EL ESPACIO Y NO
ESTABAS.”

JOAQUÍN FARGAS

PRINCIPIO
ESTOCÁSTICO

ESPACIO/TIEMPO/ PROBABILIDAD



Del 15 de Noviembre al 9 de Diciembre, Joaquín Fargas presenta su obra “Principio Estocástico” en “Recorridos”, la muestra de arte, ciencia y tecnología de la Universidad Maimónides en la sala Cronopios del Centro Cultural Recoleta,

La obra se expande más allá del Centro Cultural Recoleta, ocupa un espacio físico de 20 manzanas donde a través de realidad aumentada se visualizan encuentros

Aquí las propias palabras de Joaquín Fargas:

“Tan simple y tan complejo es el imperativo de coincidir en el espacio y en el tiempo para que un encuentro real se produzca. Infinidad de variables afectan el acto de coincidir. Cada una de estas variables evoluciona en función de otra variable, todas están interrelacionadas entre sí, el resultado es la incapacidad de determinación, una probabilidad imposible de predecir, un proceso aleatorio, un principio estocástico. Es por

ello que este principio estocástico lo podemos referir a que no existe un determinismo en nuestras vidas y eso las somete a depender de la probabilidad, la aleatoriedad e incluso del caos, cuando una de las variables es modificada el conjunto se ve afectado. A veces esto genera un efecto amplificador tan asombroso donde un pequeño hecho como el aletear de una mariposa dispara un evento de escala planetaria.

El principio estocástico puede ser analizado des-



JOAQUÍN FARGAS
PRINCIPIO ESTOCÁSTICO

gún momento nacen y también mueren.

Pero esa afirmación, ¿puede ser permanente? ¿Qué o quién podría modificar esos axiomas? Estando en los albores de la revolución genética, tal vez podríamos imaginar que el hombre controlará, en un futuro próximo, la inmortalidad y la certeza de la muerte podría desaparecer.

La probabilidad, el azar, lo aleatorio o para algunos la providencia, juegan un rol preponderante en nuestro acto de coincidir en el espacio y el tiempo. Las nuevas tecnologías ampliaron los formatos y las posibilidades. Los dispositivos y mecanismos de comunicaciones nos permiten otro tipo de encuentros ya no reales, sino virtuales. Nuestra vida depende en gran medida de las coincidencias, sin lugar alguna dentro de nuestra naturaleza subyace la necesidad de encontrarnos, de compartir y ser parte de un mismo instante que trasciende nuestras vidas y cualquier variable posible. La diferencia entre la vida y la muerte en una situación accidental puede depender de milimétricos, nuestra felicidad podría estar a la vuelta de la esquina y no coincidir.”

de diferentes puntos de vista como es el caso del movimiento de partículas y moléculas, en la economía se refleja en lo incierto de la cotización de la bolsa e incluso el comportamiento humano responde a una infinidad de variables. La física, las matemáticas y otras disciplinas intentan expresar estos comportamientos en posibles leyes y teorías que, si bien tienen una utilidad práctica importante, distan mucho de ser absolutas y es en este preciso punto donde subyacen formas desconocidas de interrelación entre los distintos

elementos de la naturaleza, los seres humanos y en el universo en general.

Por tanto, pensar la vida como un proceso estocástico sólo nos permite inferir y conjeturar sobre ella. Pero aun así, dentro de la probabilidad, el azar y la aleatoriedad podemos decir que hay hechos de los cuales podemos tener certeza como que en la naturaleza, todo tiene un comienzo y un fin, desde el más mínimo ser viviente hasta la más poderosa estrella, en al-

Descripción Técnica

Principio Estocástico consiste en la instalación de una maqueta tridimensional, específicamente del barrio de Recoleta. La maqueta se encuentra al nivel del suelo y sobre esta se proyecta desde el techo. La proyección consiste en una serie de puntos que irradian, indicando que en ese lugar específico hay un registro sonoro de un encuentro previamente grabado. Los puntos cuando se ponen en rojo indican que se está emitiendo ese registro.

Para la escucha de los registros a los costados de la maqueta tridimensional penden del techo 6 semiesferas (campanas) de acrílico que permiten focalizar el sonido. El usuario debe pararse debajo de las campanas para escuchar los audios indicados en la maqueta. Éstos funcionan de manera aleatoria, es decir, se van seleccionando audios al azar correspondientes a la zona indicada del mapa. Los registros de encuentros son un trabajo de campo con el objetivo de pulsar la vida del barrio, su gente, sus momentos y encuentros para trasladarlos al espacio de exposición.

Anexo a la instalación del maquetado y los registros de audio existe un trabajo de realidad aumentada. Así como la obra intenta ser evidencia de la vida del barrio también se busca trasladar la obra a las calles y hacer más evidentes los encuentros que nacen de la interacción de la gente, el azar o la misma providencia. Por ello a partir de la aplicación open source de realidad aumentada, Layar, se lleva a cabo un trabajo de trasladar la espacialidad de la obra al espacio público. Dicha aplicación permite visualizar los videos completos de los audios que se reproducen dentro de la sala de exposición a partir de un dispositivo móvil (celular con la aplicación previamente descargada) al colocarlo en la zona indicada en los que se generaron los encuentros. De esta manera el espectador puede salir y descubrir al recorrer las calles del barrio, visualizando los encuentros a modo de realidad aumentada.

autor/ Joaquín Fargas
mail/

joaquinfargas@exploratorio.com
web/ www.joaquinfargas.com.ar



Acerca de Joaquín Fargas

artista-ingeniero/ingeniero-artista, integra el campo artístico, el científico y el tecnológico en su producción. Desde la ciencia, divulga conceptos y teorías de un modo lúdico y poético; desde el arte enseña a comprender las propiedades de la naturaleza y a tomar conciencia de su cuidado. Desde 1990 investiga nuevas tecnologías para el arte. A partir del 2010 es director la Red de Popularización de la Ciencia y la Tecnología para América Latina y el Caribe de la UNESCO. Actualmente es director del Museo Interactivo, Exploratorio y profesor titular desde el 2007 de la cátedra de Arte Tecnológico en la carrera de Diseño Multimedial de la Universidad Maimónides, en la cual funda, en 2008, el Laboratorio Argentino de Bioarte del cual es director artístico.



EL PERFIL EMPRENDEDOR



Introducción

Las frases que se escuchan frecuentemente a la hora de emprender son:

“No soy yo, es el mercado...”

“El país no me acompaña...”

“Es un rubro terrible....”

“No tengo dinero para hacer ésto...”

La verdad que muchas de esas afirmaciones son reales pero no tienen que finalizar de la manera que se plantean, sin respuesta.

Es obligación del emprendedor de efectuar una acción para que esa realidad funcione o se neutralice. Allí surge la importancia de fortalecer el perfil emprendedor.

Emprendedor como centro

Todas las etapas de la evolución de un emprendimiento están condicionadas por el desempeño del equipo de trabajo. Especialmente por el dueño del proyecto. Sus decisiones y caminos tomados van a condicionar el futuro cercano o a largo plazo del mismo.

El emprendedor es el centro del tema en cuestión. Cuanto más preparado esté para sus funciones, cuanto más autoconocimiento tenga de su propia persona, mejor va a resultar el desempeño del emprendimiento que se está encarrando.

El emprendedor construye, se fortalece, planifica, controla, se inspira. Para todas esas funciones, debe estar preparado.

Fortalecimiento

El desafío del emprendedor es estar atento a herramientas que lo ayuden a fortalecerse en su rol de responsable. Ya sea en lo personal como en lo profesional.

La construcción de un plan de apuntalamiento a las debilidades personales y a las debilidades como profesional no son opcionales. Es obligatorio que se tenga en cuenta este ejercicio a lo largo de toda la “vida útil” del proyecto.

Existen muchas herramientas para poder acompañar este proceso. La clave es ser consciente que este trabajo va a depender especialmente del mismo emprendedor. Es por eso que deberá ser desarrollado a medida, a consciencia con

una lógica asegurada y con rigurosidad. En caso contrario, no se logrará un buen resultado.

Herramientas adecuadas para las características personales

Como enunciábamos anteriormente, las características personales del emprendedor afectan al desempeño del mismo emprendimiento. Es por eso, que la enumeración de dichas características es el punto de partida al trabajo a realizar.

Existen características personales que se convierten en fortalezas para el proyecto y otras características que son definitivamente debilidades que afectan al mismo.

En este caso es importante poder identificarlas para poder fortalecerlas si son positivas o apuntalar si son negativas. Eso requiere un esfuerzo de autoconocimiento y reflexión que hay que estar listo para realizar.

Muchos trabajos son posibles con este objetivo. Cada emprendedor encontrará su camino, pero es necesario que se realice dicha acción.

Herramientas de psicología, asesorías personales, acompañamientos filosóficos, herramientas que parten del discurso, son algunas de las que

usualmente sirven como punta de trabajo.

La última palabra le queda al emprendedor. Cuáles son las más indicadas para él.

Herramientas adecuadas para las características profesionales.

Lo mismo ocurre con el perfil profesional. La enumeración de las herramientas con las que se cuenta como “experto” para realizar el proyecto son claves para el buen desarrollo del emprendimiento.

Existe un historial profesional, unas habilidades desarrolladas, unas herramientas de conocimiento adquiridas, redes construidas. Todo ello va definiendo el “kit de características profesionales a utilizar”

El emprendedor puede haber realizado o no capacitaciones específicas o generales sobre los temas a desarrollar en el emprendimiento. Las mismas sumarán en la lista de conocimientos que sirven para el desarrollo del mismo.

Cursos, carreras universitarias o simplemente conocimientos adquiridos son algunas de las herramientas existentes.

También se puede enumerar los conocimientos adquiridos por haber desempeñado trabajos similares en anteriores experiencias. Ya sean propios o para terceros. Todos suman al momento de emprender.

La capacidad de armar redes de trabajo y de contactarse con otros profesionales útiles para el proyecto es un valor fuertemente requerido por el proyecto. No se pueden realizar actividades en forma aislada. Por ello, los contactos desarrollados y las vinculaciones construidas son importantes para poder permitirse resolver algunas funciones que el emprendimiento debe efectuar sin tener que recaer exclusivamente en el emprendedor.

Relación entre el emprendedor y el emprendimiento

Existen otras características que ya no son exclusivas del emprendedor sino que se refieren al emprendimiento en sí.

Fortalezas o debilidades del emprendimiento, así como oportunidades y amenazas que puedan surgir, son planteos que entran en el mundo de los hechos a considerar por el mismo emprendedor.

Nuevamente el perfil emprendedor va a tomar preponderancia y deberá administrar los recursos existentes, ya sean personales o materiales para que dichas variables del emprendimiento estén bajo los standards deseados.

La construcción de un plan que relacione las características personales y profesionales del em-

prendedor con las necesidades y objetivos del emprendimiento, es el gran desafío a lograr.

El plan incluirá todos los caminos necesarios para que la potenciación de

las variables individuales del emprendedor beneficien a su emprendimiento.

Conclusiones

El trabajo del emprendedor con sus características personales así como sus características profesionales no es opcional. Potenciarlas, accionarlas y hacerlas conscientes.

El emprendimiento y las variables en juego en el mercado y en el entorno tendrán una íntima relación con la preparación que realice el mismo emprendedor con su “perfil emprendedor” para lograr una intención positiva en su proyecto.

autor/ Lic. Diego Bresler

[mail/](mailto:diego@dbconsultoria.com.ar)

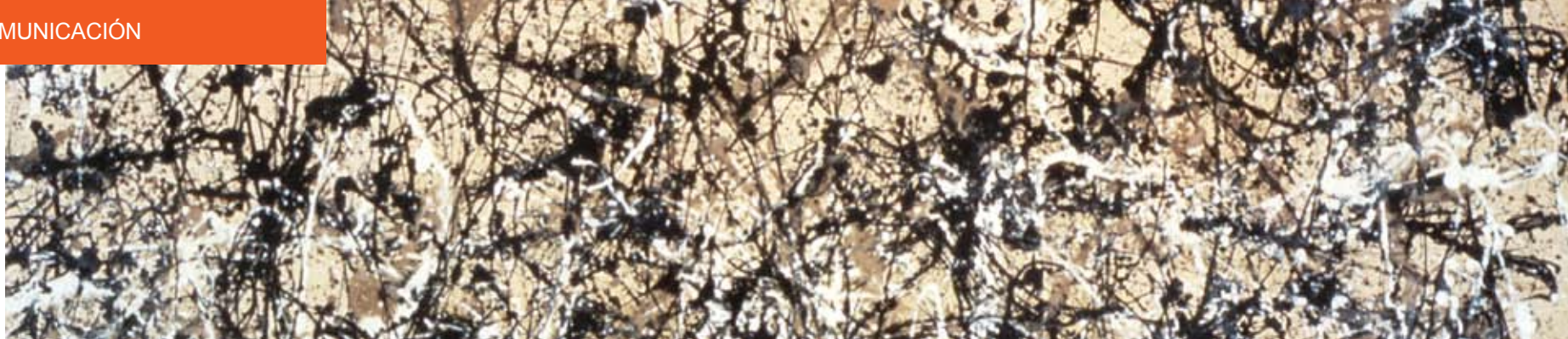
diego@dbconsultoria.com.ar

[web/](http://www.dbconsultoria.com.ar)

www.dbconsultoria.com.ar



TEJEDORES DE REDES



Jackson Pollock Autumn rhythm (Number 30), 1950

TEJEDORES DE REDES



Algunos científicos como S. D. Preston y F. B. M. de Waal, sostienen que la destreza social puede ser lo que permitió al homo sapiens sobresalir y evolucionar entre otros humanoides. Por su lado, los psicólogos evolucionistas creen que la inteligencia social se desarrolló para poder afrontar el desafío de moverse dentro de un grupo de primates y reconocer quién es el líder del grupo, en quién se puede confiar, a quién debemos agradar y de qué manera hacerlo. (GOLEMAN, 2006)

En otras palabras, la necesidad de participar en un grupo -que implica coordinar acciones, colaborar y competir- fue lo que impulsó la evolución de nuestra inteligencia.

Mientras que los científicos, neurobiólogos y psicólogos discuten y producen conocimiento sobre el desarrollo de la inteligencia social o interpersonal, en el ámbito laboral y profesional ya no hay dudas de la importancia de las relaciones que establecemos y la confianza que generamos y como esto conforma nuestro **capital social**.

En nuestra red de contactos se encuentran muchas posibilidades y oportunidades de desarrollo. Por esta razón, el networking – tejer, cultivar y expandir nuestra red de contactos- es un aspecto fundamental en el campo de actividad en la que nos desempeñemos.

Para que el desarrollo y la expansión de la red sean efectivos es necesaria una sabia combinación de las capacidades que integran a la inteligencia social con las reglas o principios según los cuales funcionan las redes.

Capital social e inteligencia social

El **capital social** consiste en nuestra actual red de contactos e incluye la pertenencia a redes sociales que brindan autopistas de intercambio de información. Cuanto más diversos sean mis contactos y la información que ellos portan, más interesante y valiosa será mi red y por lo tanto, mayor será mi capital social. La creación de capital social es un trabajo lento y sostenido que se alimenta construyendo relaciones sólidas a largo plazo.

La **inteligencia social** integra el conjunto de capacidades necesarias para la construcción del capital social y para moverse en diferentes ámbitos sociales, entablar relaciones, desarrollarlas y sostenerlas en el tiempo, creando confianza e influencia. Las capacidades que integran a la inteligencia social pueden organizarse en dos amplias categorías:

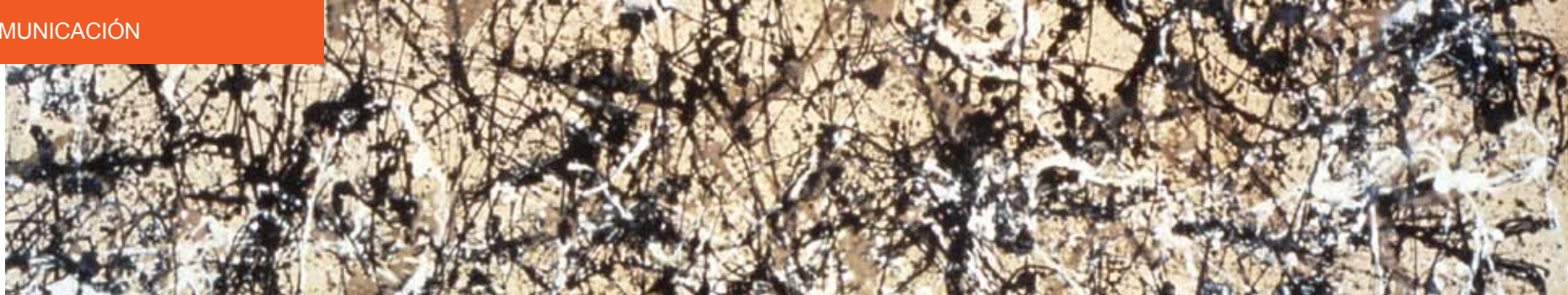
- **Conciencia social:** capacidades que van desde percibir instantáneamente el estado interior de otra persona a comprender sus sentimientos y pensamientos, e incluye la empatía primaria, la sintonización, la precisión empática y el conocimiento social.
- **Facilidad social:** capacidades que permiten interacciones fluidas y eficaces e incluye la sincronía, la auto-presentación, la influencia y la preocupación.

A continuación se presenta un cuadro con una descripción de cada una de las capacidades que integran a la inteligencia social:



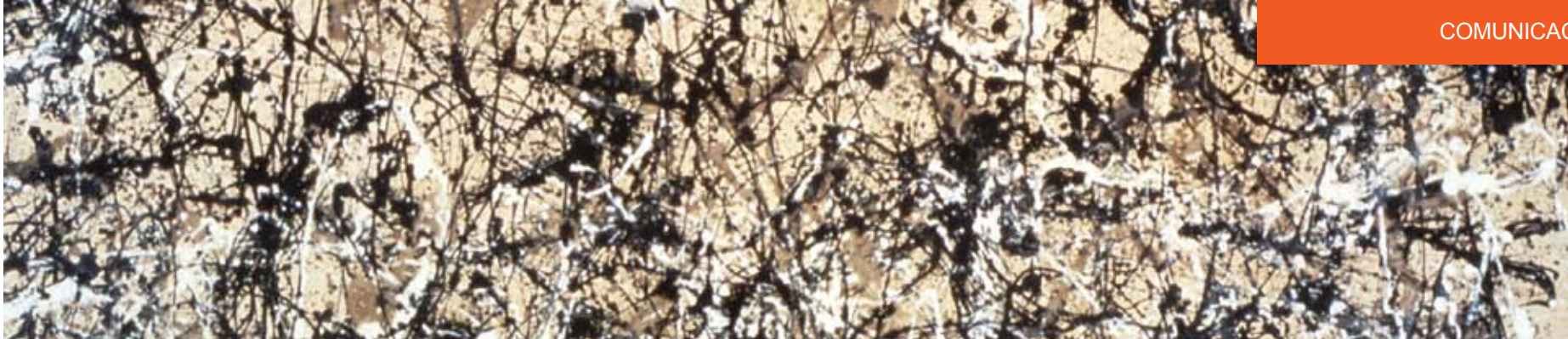
TEJEDORES DE REDES

CONCIENCIA SOCIAL Conjunto de capacidades vinculadas a aquello que percibimos de los otros	Empatía primaria	Implica la habilidad de leer las emociones y señales no verbales [micro-expresiones] y sentir con los otros. Se trata de una empatía intuitiva, a nivel de las entrañas en donde no interviene el pensamiento ni las palabras.
	Sintonización	Es la atención o presencia completa y sostenida que facilita la afinidad entre dos personas. Se trata de escuchar a la otra persona en lugar de hablar o decir lo que opinamos. Escuchar de verdad requiere permitir que el otro se exprese y que la conversación siga un curso compartido por ambos. Lo que digo será una respuesta a lo que el otro siente, dice y hace. Para sintonizar es necesario: tomarse el tiempo para escuchar, conectar con los sentimientos de la otra persona, profundizar, ir más allá del problema inmediato y evitar el diagnóstico rápido. La presencia completa implica concentrarse en la persona con la que uno está y permite una máxima sincronía a nivel fisiológico. De esta manera, las emociones de ambas personas se alinean. Escuchar con cuidado y con atención plena, orienta nuestros circuitos neurológicos para la conectividad y nos pone en la misma frecuencia.
	Precisión empática	Es la experticia esencial de la inteligencia social e implica comprender los pensamientos, sentimientos e intenciones no verbalizadas de la otra persona. Para este tipo de empatía profunda es fundamental la previa sintonización.
	Conocimiento social	Se refiere a lo que sabemos del ámbito en el que estamos, la posibilidad de captar y reconocer las reglas no habladas, las lógicas de funcionamiento y políticas del lugar. Implica decodificar las señales sociales que revelan información sobre el entorno, por ejemplo: quién es la persona más importante de un grupo y quien toma las decisiones. Comprender las normas no habladas en una interacción es muy importante también para establecer un diálogo con alguien de una cultura diferente.



TEJEDORES DE REDES

<p>FACILIDAD SOCIAL</p> <p>Conjunto de capacidades que permiten interacciones fluidas y eficaces.</p>	<p>Sincronía</p>	<p>Es la habilidad para leer instantáneamente las señales no verbales [gestos, posturas, uso del tacto, contacto visual, tono de voz, ritmo, etc.] que guían las interacciones fluidas y para actuar en consecuencia sin pensarlo.</p> <p>Cuando una persona falla en la sincronía, la otra persona se suele sentir incómoda, por ejemplo: no registrar las señales que indican que una conversación ha llegado a su fin.</p>
	<p>Presentación de uno mismo</p>	<p>Es la habilidad de presentarnos eficazmente para lograr la impresión deseada.</p> <p>El carisma es un aspecto de la auto-presentación y consiste en la capacidad expresiva que atrae a los demás, produce sincronía con su ritmo y capta sus sentimientos. Se trata de ser transmisores de emociones. Ahora bien, para que las auto-presentaciones sean eficaces deben tener contenido y sustancia. Caso contrario, producen desilusión y generan desconfianza.</p>
	<p>Influencia</p>	<p>La influencia constructiva implica expresarnos para producir un resultado social deseado, por ejemplo: que alguien se sienta cómodo.</p> <p>La influencia combina autocontrol [modula el impulso visceral], empatía [lee y sintoniza con la otra persona] y conocimiento social [reconoce las normas que funcionarán en una situación dada].</p> <p>Un ejercicio para practicar la influencia es percibir cómo reacciona nuestro cuerpo cuando alguien no respeta el encuadre planteado. Esto señala un cambio en el equilibrio de poder entre las personas y con esa conciencia, serena y firmemente se puede hacer valer la propia posición.</p> <p>Decidir la dosis óptima de expresividad depende del conocimiento social. Esto implica conocer las normas culturales vigentes para lo que es apropiado decir y hacer en un determinado contexto social.</p>
	<p>Preocupación</p>	<p>La preocupación refleja la capacidad de compasión de una persona. Consiste en registrar las necesidades de los otros y actuar en consecuencia.</p> <p>Las personas que se preocupan son las más dispuestas a dedicar tiempo y esfuerzo a ayudar a un colega. En lugar de concentrarse sólo en su propio interés, comprenden la necesidad de cooperación para cumplir con objetivos más amplios e inclusivos.</p>



TEJEDORES DE REDES

Valores del buen networker

Me interesa destacar la necesidad de valores humanos básicos en el desarrollo de relaciones en cualquiera de los ámbitos en los que nos movamos. Al respecto Laurence Kohlberg [psicólogo ya fallecido] sostenía que *“El intento por eliminar los valores humanos de la inteligencia social empobrece el concepto. Entonces dicha inteligencia termina en el pragmatismo de la influencia y el control.”*¹ Es decir, una actitud impersonal que trata al otro como un objeto útil a las necesidades individuales.

El networking, es decir trabajar la red de contactos, implica la consideración permanente de valores tales como respeto, integridad, compasión, colaboración, preocupación, generosidad, apertura y gratitud.

Somos parte de una red para promover y fa-

1. Tomado de **GOLEMAN, D.** *Inteligencia Social. La nueva ciencia para mejorar las relaciones humanas.* Planeta. 2006. México.

cilitar el flujo de información y de recursos allí disponibles. Es a partir de esa circulación que se crean posibilidades de desarrollo para todos. Por esta razón, **un/a buen/a networker comparte recursos** [información, herramientas, contactos], **está disponible, responde a los pedidos y necesidades que reconoce en los otros y hace aportes que nutren y enriquecen a la red.**

El cultivo de las redes de contactos es una invitación a cambiar de paradigma: salir de la competencia y abrazar la colaboración.

Tejamos nuestras redes con una conciencia de abundancia para así expandir posibilidades colectivas.

¡Muy feliz networking!

autor/ Alejandra Bello
mail/ alejandra@mundo-bello.com
web/ www.mundo-bello.com



Algunas preguntas para reflexionar antes de seguir tejiendo nuestra red:

- **¿Cómo es mi red hoy?**
¿Qué hago para expandirla?
- **¿Quién es la otra gente alrededor mío?**
¿Cuán similares son a mí o cuán diferentes son de mí? ¿Qué hacen? ¿Cuál es su historia?
- **¿Cómo puedo cooperar? ¿Qué estoy dispuesto/a a dar a la red?**
- **¿Estoy disponible? ¿Presto atención a los otros? ¿Qué necesitan?**



Campana Sentiva 2011 Fate Agencia Ferrarichiappa



Captura comercial en STOP MOTION de analgésico Tempraplus

CHRISTIÁN DE ELORRIAGA



¿Cuál es tu especialización?

Soy Técnico en ilustración eso me da la facilidad de abarcar varios campos, edición de video, animación (stop motion), modelado texturizarían y animación 3d, retoque fotográfico y en menor grado escultura y fotografía.

¿Trabajas en forma independiente?

Trabajo como freelance hace aproximadamente tres años

¿Cómo definirías tu trabajo?

Pregunta difícil, más que nada porque soy bastante humilde a la hora de venderme, puedo decir que las veces que participe en proyectos grandes me desenvolví de manera óptima, también te puedo decir que con algunas cosas quedo contento al terminarlas y con otras no, siempre el problema de hoy en día son los tiempos, nunca hay tiempo para producir nada. Es extraño pero mientras más tecnología, mas velocidad en las compus e internet menos es el tiempo que tenes para producir. Eso más de una vez hace que sea muy pobre la pieza que entregas, como que con un par de días más quedaba mejor, a la larga es contraproducente porque te agota mucho ese tipo de stress. Pero me fui bastante por las ramas, se nota que es algo que estoy padeciendo bastante últimamente.

¿Cuales son tus fuentes de inspiración para realizarlo?

Disfruto mucho de lo que se va subiendo diariamente a páginas como vimeo, podría decir que internet lo es. Todo tipo de juguetes comics, viene variadito el tema.

PUBLICIDAD CHRISTIÁN DE ELORRIAGA

¿Qué cosas fueron las que marcaron el rumbo de tu carrera?

Puedo decir que puntualmente un disparador muy fuerte fue conocer en vivo el trabajo de Pablo Zaramella, la calidad de su trabajo pero más que nada su sencillez para mostrar y compartir lo que hace, me hicieron dar cuenta que uno es el que se pone los límites. Eso y además una gran docente con la cual, ya después de mucho tiempo, tengo la suerte de seguir compartiendo ideas y trabajar dictando cursos en su taller.

¿Hacia donde estás yendo en este momento?

No se ponerle un nombre a ese destino, si puedo decir que estoy contento con el camino como va hasta ahora. Soy un poco autodidacta y trato de incorporar todo lo que puedo para seguir creciendo profesionalmente

¿Que tipo de clientes son los que te contratan?

Es muy diverso, la mayoría son para desarrollar piezas publicitarias, y como nuevo para mi, aplicaciones para celulares, combinadas con algo de realidad aumentada. Como pedido totalmente atípico, te puedo decir que fue el modelado 3d del premio Astor del festival de cine de Mar del Plata el cual después se mando a imprimir a Paraguay en una impresora 3d para poder hacer los moldes para su repetición.

Si pudieras volver en el tiempo, que publicidad, producto, gaseosa y golosina te traerías.

Definitivamente mi álbum completo de robotech, el cual no tengo idea de donde quedo.

Un sueño por seguir, un proyecto ideal, un lugar especial para cargar energías

El que estoy siguiendo.

Proyecto ideal creo que va combinado un poco con la pregunta del sueño, es poder participar en el desarrollo de un cortometraje, algo sin fines de lucro, hacer algo por el simple hecho de hacer.

El lugar es donde sea, junto con mi novia y mi hija.

Orgullo Argentino.
Primer satélite en Órbita.
Presidencia de la Nación.



Christián
de Elorriaga



Ésta es una de las cien ilustraciones en las que participé en el 2011 con otros dos ilustradores para Tecnópolis. Estas ilustraciones denominadas *Hitos argentinos*, derivaron en, un libro, carteles distribuidos por todo Tecnópolis, y animacines para reproducir en el predio y en Tecnópolis TV

+ INFO Mail/ vascocorre@gmail.com

autor/ Creatividad Ética
mail/ asociacion@creatividadetica.org
web/ www.creatividadetica.org





BUENOS AIRES CELEBRA RUSIA



La Dirección General de Colectividades de la Subsecretaría de Derechos Humanos y Pluralismo Cultural del Gobierno porteño organizó el Domingo 25 de Noviembre, el “Buenos Aires Celebra Rusia” en la Avenida de Mayo y la calle Bolívar, un evento lleno de alegría, música, trajes y comidas típicas de Rusia para que el público pudiera acercarse a las propuestas culturales de esta comunidad.

Bajo nuestra mirada curiosa, pudimos apreciar esos fabulosos y coloridos trajes típicos, esas maravillosas, vigorosas y casi atléticas danzas típicas.

Al estar rodeados de personas que hablaban su idioma originario tan distinto al nuestro pudimos abstraernos, viajar en el tiempo y en el espacio con nuestras mentes hacia un país tan desconocido para nosotros y maravillarnos de sus costumbres.



Fotos:
Juan Veza

Si bien no había muchos stands para comprar objetos típicos, no nos faltó la oportunidad irresistible para adquirir una Hermosa Matrioska de 5 piezas.

Aquí el texto entregado junto a la muñeca, por la señora que nos las vendió.

¡Que la disfruten!

MATRIOSKA

La historia de esta encantadora muñeca rusa se oculta tras el velo de los tiempos, los siglos y numerosas leyendas.



La más difundida dice que es la Matrona protectora del hogar, que guarda, cuida y lleva dentro de sí a todos y que es la que en los momentos de peligro, abre su vientre para esconder y proteger a la familia.

Otra, que puede cumplirse algún deseo profundo y espiritual si es escrito en un papelito y se lo deja durante dos noches en la antepenúltima muñequita.

Lo cierto es que la Matrioska rusa asombró y encantó a todos y se hizo mundialmente conocida luego de ser traída

y presentada en el año 1900 en la exposición universal de París.

Hoy en día sigue asombrándonos con la mirada comprensiva de su rostro afable y sereno, como si comprendiera nuestras angustias y quisiera transmitirnos el calor de las habilidosas manos que la crearon.

autor/ Creatividad Ética
mail/ asociacion@creatividadetica.org
web/ www.creatividadetica.org





DESAFÍO ECO 2012

PRIMERA COMPETENCIA DE PROTOTIPOS ECOLÓGICOS, DE EMISIÓN CERO.



El Encuentro Desafío Eco2012, se llevó a cabo el soleado domingo 28 de octubre a metros del Obelisco, en la Ciudad de Buenos Aires, en el marco de un programa educativo del Gobierno de la Ciudad de Buenos Aires.

Estudiantes de un grupo seleccionado de escuelas técnicas, diseñaron y construyeron, con la guía de sus profesores y el asesoramiento de técnicos del Automóvil Club Argentino, un automóvil eléctrico, alimentado por un conjunto de baterías y capaz de viajar la mayor distancia posible en un tiempo máximo de una hora.

El espíritu de la competición es el de inculcar a los estudiantes nociones básicas del cuidado del medio ambiente y en particular promover el aprendizaje integrado, utilizando el proceso de diseño y construcción para la aplicación de principios científicos, conceptos matemáticos y de sistemas tecnológicos.

Es el espíritu de este desafío motivar y educar a los estudiantes en la investigación de sistemas de transporte alternativos no contaminantes y promover el trabajo en equipo para diseñar, producir, testear y competir utilizando nuevas tecnologías.



DESAFÍO
ECO 2012

El ganador de la carrera sería quien pudiera recorrer una mayor distancia en un lapso máximo de una hora, desde el comienzo de la competencia, con la energía suministrada por las baterías provistas, estando prohibido recargarlas o cambiarlas durante la carrera, y el uso de toda fuente de energía adicional a ésta. Premiando al diseño de mayor eficiencia en el uso de la energía

Patrocinaron el evento: el Ministerio de Educación del GCBA; la FIA y el ACA.

La empresa organizadora, Sport Link S.A. fue la responsable de la entrega de un kit de materiales para cada escuela participante.

+información
www.desafioeco.com



autor/ Creatividad Ética
mail/
asociacion@creatividadetica.org
web/
www.creatividadetica.org





La asociación civil La Usina lanza en su décimo aniversario una campaña de promoción del Certificado Único de Discapacidad.

La Usina realiza una campaña nacional para informar sobre el acceso de las personas con discapacidad al Certificado Único de Discapacidad (CUD). Se trata de un documento público y gratuito, válido en todo el territorio argentino y otorgado por el Servicio Nacional de Rehabilitación. Con este documento, las personas con discapacidad pueden acceder a beneficios como transporte terrestre gratuito, cobertura médica gratuita, empleo en organismos estatales, exención de patentes, entre otros.

Los interesados pueden comunicarse desde Capital Federal y Gran Buenos Aires llamando al 4583-5100. Desde el interior del país al 0810-122-0114, siendo el costo de las llamadas del valor de una llamada local. También se encuentra

habilitado un sitio web con toda la información referida al certificado en www.sacatucud.com.ar

Discapacidad

- En Argentina viven 5.1 millones de personas con discapacidad.
- El 38.4% no tiene cobertura por obra social y/o plan de salud privado o mutual.
- En Argentina el índice de desempleo de las personas con discapacidad alcanzaría el 75%.
- En el 43.9% de los casos la persona con discapacidad es jefe o jefa de hogar.

La Usina por La Usina

Somos una asociación civil sin fines de lucro que nació en el año 2002 por iniciativa de un grupo de ciudadanos -con y sin discapacidad- comprometidos en concienciar a la comunidad y promover un cambio de actitud respecto a la discapacidad, haciendo visible lo invisible.

¿Cuál es nuestro sueño?

Vivir en una comunidad donde las personas con discapacidad ejerzan su condición de seres humanos, siendo valorados y respetados desde su diversidad.

¿A qué nos dedicamos?

A promover un cambio de actitud con respecto a la discapacidad.

¡TRANSPORTE PÚBLICO GRATIS CON TU CUD!



¡COBERTURA MÉDICA GRATIS CON TU CUD!



¡BENEFICIOS PARA TU EMPLEADOR CON TU CUD!



Nuestros programas

De Responsabilidad Ciudadana: Construimos ciudadanía instalando la temática Discapacidad en ámbitos no tradicionales e incidiendo en la agenda pública, para transformar conductas exclusivas en inclusivas. Gestionan Campañas de Bien Público, conferencias, talleres, materiales de educación popular y acciones de arte.

De Sustentabilidad para las Organizaciones de y para Personas con Discapacidad: Fortalecemos el movimiento asociativo de personas con discapacidad a través de sus organizaciones, estimulando mejores prácticas y el mayor protagonismo en sus comunidades.

Programa Integral de Acompañamiento a

Empresas (PIAE): Abordamos el tema Discapacidad desde el enfoque de la Diversidad como forma de enriquecimiento colectivo. A través de módulos teóricos y prácticos, buscamos ser socios en las empresas que nos convocan aportando nuestro expertise a la sustentabilidad de sus prácticas de Recursos Humanos y de RSE.

Nuestras empresas sociales

redACTIVOS: Fomentamos la autonomía social y económica de los trabajadores con discapacidad operando una red de emprendimientos productivos centrada en criterios de equidad y ética. Fortalecemos a los emprendimientos asociados gratuitamente, a través de capacitación y equipamiento, operaciones comerciales, distribución, logística y compras de materia prima a escala.

AMAGI (en etapa de start up): Hacemos moda para que las personas con discapacidad motriz puedan vestirse solas, sentirse cómodas y verse lindas. Investigamos y Desarrollamos una línea de ropa con criterios de autonomía y moda, mientras focalizamos en la cadena de valor sumando otros actores de la economía social.

contacto/ Bea Pellizzari
Directora Estratégica
mail/ direccion@lausina.org
web/ www.lausina.org
dirección/ Tres Arroyos 1127,
CABA (DCM1416)
celular/ 15 5006 6024





www.creatividadetica.org